



PEA ENCOM
International

SUBSIDIARY OF PROVINCIAL
ELECTRICITY AUTHORITY

รายงานประจำปี ๒๕๕๙

บริษัท พีอีเอ เอ็นคอม อินเตอร์เนชั่นแนล จำกัด



2016 BUSINESS ANNUAL REPORT

WWW.PEA-ENCOM.COM

FULFILL THE GREEN ENERGY



สารบัญ

| | หน้า |
|--|------|
| บริษัท พีอีเอ เอ็นคอม อินเตอร์เนชั่นแนล จำกัด | 1 |
| แนวนโยบายของการไฟฟ้าส่วนภูมิภาคต่อ PEA ENCOM | 3 |
| ประเภทกิจการ/ลักษณะการประกอบธุรกิจ | 3 |
| ที่ตั้งสำนักงาน | 4 |
| โครงสร้างการบริหารองค์กร | 5 |
| ผังโครงสร้างองค์กร | 8 |
| - คณะผู้บริหาร | |
| - อัตรากำลัง | |
| ปัจจัยที่มีผลกระทบต่อกิจการ | 10 |
| โครงสร้างเงินทุน | 12 |
| ผลการดำเนินงาน | 13 |
| การกำกับดูแล บริษัท พีอีเอ เอ็นคอม อินเตอร์เนชั่นแนล จำกัด | 30 |

บริษัท พีอีเอ เอ็นคอม อินเตอร์เนชั่นแนล จำกัด

มติคณะรัฐมนตรี เมื่อวันที่ 3 มิถุนายน 2552 ให้จัดตั้งบริษัท พีอีเอ เอ็นคอม อินเตอร์เนชั่นแนล จำกัด (PEA ENCOM) เพื่อดำเนินธุรกิจลงทุนด้านพลังงานไฟฟ้าและการจัดฝึกอบรมด้านระบบไฟฟ้าแก่ภาครัฐและภาคเอกชนทั้งในประเทศและต่างประเทศ

บริษัท พีอีเอ เอ็นคอม อินเตอร์เนชั่นแนล จำกัด จดทะเบียนเป็นนิติบุคคลเมื่อวันที่ 14 ตุลาคม 2552 ทะเบียนนิติบุคคลเลขที่ 0105552111043 โดยมีสถานประกอบการตั้งอยู่เลขที่ 200 อาคารLED ชั้น 4 ถนนงามวงศ์วาน แขวงลาดยาว เขตจตุจักร กรุงเทพมหานคร โดยการไฟฟ้าส่วนภูมิภาคเป็นผู้ถือหุ้นทั้งหมดและปัจจุบันมีทุนจดทะเบียน 557.28 ล้านบาท (อ้างอิงจากงบแสดงฐานะการเงิน ณ วันที่ 30 กันยายน 2559)

วิสัยทัศน์ (Vision)

PEA ENCOM “เป็นผู้นำในธุรกิจพลังงานไฟฟ้าและการอนุรักษ์พลังงานในภูมิภาคอาเซียน”

ภารกิจ (Mission)

1. ลงทุนและพัฒนาธุรกิจพลังงานไฟฟ้าและการอนุรักษ์พลังงานในประเทศแบบครบวงจร
2. เป็นกลไกของภาครัฐในการส่งเสริมลงทุนและเป็นแหล่งข้อมูลอ้างอิง (Market Reference) ด้านพลังงานทดแทนและการอนุรักษ์พลังงานของรัฐ
3. ขยายการลงทุนในธุรกิจพลังงานไฟฟ้าและธุรกิจที่เกี่ยวข้องในภูมิภาค

วัตถุประสงค์

1. ธุรกิจลงทุน โดยเป็นการลงทุนในธุรกิจเกี่ยวกับพลังงานไฟฟ้าทั้งในและต่างประเทศ การลงทุนด้านการออกแบบ ก่อสร้าง การปฏิบัติการและบำรุงรักษาระบบไฟฟ้าและสถานีไฟฟ้าในต่างประเทศ
2. ธุรกิจอื่นที่เกี่ยวข้องกับธุรกิจของการไฟฟ้าส่วนภูมิภาค ได้แก่ การให้บริการจัดการฝึกอบรมให้ความรู้ด้านระบบไฟฟ้าแก่องค์กรและบริษัทเอกชนทั้งในประเทศและต่างประเทศ เป็นต้น





เป้าหมายตามแผนยุทธศาสตร์

การดำเนินธุรกิจของ PEA ENCOM แบ่งเป็น 6 ยุทธศาสตร์ ดังนี้

ยุทธศาสตร์ที่ 1 : ลงทุนในธุรกิจพลังงานทดแทนแบบครบวงจร มีโครงการลงทุนและร่วมลงทุนด้านพลังงานทดแทน และการอนุรักษ์พลังงานภายในประเทศ โดยมีเป้าหมายขนาดกำลังการผลิตรวมไม่น้อยกว่า 500 MW ภายในปี 2561

ยุทธศาสตร์ที่ 2 : ส่งเสริมและสนับสนุนการลงทุนเพื่อการประหยัดพลังงานและเป็นมิตรกับสิ่งแวดล้อม โดยมีเป้าหมายสนับสนุนการประหยัดพลังงานในอาคารธุรกิจ บ้านอยู่อาศัย และโรงงานอุตสาหกรรม ช่วยลดการปลดปล่อยก๊าซเรือนกระจกให้กับภาคธุรกิจและภาคขนส่ง

ยุทธศาสตร์ที่ 3 : สนับสนุนการสร้างศักยภาพด้านวิศวกรรมในทุกภาคส่วน ให้บริการฝึกอบรมเพื่อเพิ่มพูนความรู้ และเทคโนโลยีด้านไฟฟ้ารวมถึงงานที่ปรึกษาวิศวกรรมและงานที่เกี่ยวข้องไม่น้อยกว่า 10 หลักสูตร/ปี

ยุทธศาสตร์ที่ 4 : เพิ่มขีดความสามารถในการดำเนินธุรกิจและสร้างภาพลักษณ์องค์กร โดยมีเป้าหมายที่จะพัฒนาองค์กรให้มีประสิทธิภาพตลอดวงจรรับการดำเนินธุรกิจของบริษัท ภายในปี 2559 มีกรอบแผนอัตรากำลังบุคลากรที่รองรับแผนยุทธศาสตร์บริษัท มีภาพลักษณ์ในการเป็นผู้พัฒนาด้านพลังงานทดแทนและอนุรักษ์พลังงานแบบครบวงจรทั้งในและต่างประเทศ

ยุทธศาสตร์ที่ 5 : สร้างศักยภาพในการระดมทุน โดยมีเป้าหมายจัดหาแหล่งเงินทุนจากแหล่งเงินทุนในตลาดเงิน/ตลาดทุน เพื่อลดภาระการพึ่งพาเงินลงทุนจากการไฟฟ้าส่วนภูมิภาค

ยุทธศาสตร์ที่ 6 : ลงทุนในธุรกิจพลังงานไฟฟ้าและธุรกิจที่เกี่ยวข้องในภูมิภาค มีเป้าหมายในการลงทุนและร่วมลงทุนในโครงการผลิตไฟฟ้ารวมไม่น้อยกว่า 500 MW ภายในปี 2561 และมีรายได้จากการให้บริการออกแบบก่อสร้าง บำรุงรักษาระบบไฟฟ้าและงานเกี่ยวเนื่องอื่นๆ มูลค่ารวมไม่น้อยกว่า 5,000 ล้านบาท

แนวนโยบายของการไฟฟ้าส่วนภูมิภาคต่อ PEA ENCOM

ตามยุทธศาสตร์ของการไฟฟ้าส่วนภูมิภาคด้านการเป็นผู้ส่งเสริมและสนับสนุนในด้านพลังงานทดแทน การใช้พลังงานอย่างมีประสิทธิภาพและอนุรักษ์พลังงานนั้นส่งผลให้ PEA ENCOM มุ่งดำเนินธุรกิจลงทุนด้านพลังงานทดแทนรวมถึงด้านการอนุรักษ์พลังงานและการจัดฝึกอบรมทั้งในประเทศและต่างประเทศ

ประเภทกิจการ/ลักษณะการประกอบธุรกิจ

PEA ENCOM ตระหนักถึงความท้าทายของธุรกิจพลังงานที่เพิ่มมากขึ้น เนื่องจากความต้องการพลังงานที่เพิ่มสูงขึ้นทั้งจากจำนวนประชากร ความก้าวหน้าทางเทคโนโลยี รวมถึงนโยบายด้านพลังงานที่มุ่งเน้นความมั่นคงในการผลิตไฟฟ้าควบคู่กับการรักษาสิ่งแวดล้อม ส่งเสริมการใช้พลังงานหมุนเวียนและการเพิ่มประสิทธิภาพการใช้พลังงาน โดย PEA ENCOM ได้กำหนดแนวทางในการดำเนินธุรกิจ ดังนี้

1. ลงทุนและร่วมลงทุนในธุรกิจพลังงานทดแทนในประเทศโดยการแสวงหาและพัฒนาพลังงานทดแทนหรือพลังงานรูปแบบอื่นๆ ที่เป็นมิตรต่อสิ่งแวดล้อมและไม่ก่อให้เกิดมลภาวะ การนำของเสียหรือเศษวัสดุที่เหลือทิ้งจากกระบวนการผลิต หรือกระบวนการแปรรูปของภาคอุตสาหกรรมรวมถึงการนำพืชพลังงานหรือพลังงานจากแหล่งธรรมชาติมาผลิตเป็นพลังงานไฟฟ้า การเป็นกลไกสำคัญของภาครัฐในการดำเนินการส่งเสริมการลงทุนด้านพลังงานทดแทนและเป็นต้นแบบด้านพลังงานทดแทนในการขยายผลไปยังพื้นที่อื่นๆ ทั่วประเทศ ซึ่งมีความสอดคล้องกับแผนพัฒนาพลังงานทดแทนและพลังงานทางเลือกของภาครัฐ

2. สนับสนุนการสร้างความยั่งยืนด้านวิศวกรรมไฟฟ้าให้เป็นไปตามหลักมาตรฐานสากล รวมถึงการลงทุนและให้บริการในธุรกิจประหยัดพลังงานและอนุรักษ์พลังงาน โดยการจัดหาอุปกรณ์ประหยัดพลังงานในระบบต่างๆ รวมถึงให้บริการจัดการพลังงานให้มีประสิทธิภาพภายในโรงงานอุตสาหกรรม อาคารธุรกิจ และบ้านอยู่อาศัย ดังนี้

- Energy Service Company (ESCO) : บริการจัดการพลังงานแบบครบวงจร ตั้งแต่ตรวจ วิเคราะห์ จัดทำ และติดตั้งอุปกรณ์ประหยัดพลังงาน รวมถึงตรวจพิสูจน์ผลประหยัด บำรุงรักษาอุปกรณ์หรือระบบที่ติดตั้งโดยมีการรับประกันผลการประหยัด (Guarantee Saving)

- Energy Audit : ตรวจวัดและวิเคราะห์การใช้พลังงานโดยเฉพาะ เพื่อหาแนวทางการปรับลดการใช้พลังงานและเพิ่มประสิทธิภาพของการใช้พลังงานในระบบ เช่น ระบบไฟฟ้าและแสงสว่าง ระบบทำความเย็น (Chiller System) ระบบหม้อต้มไอน้ำ (Boiler System) เป็นต้น

- Energy Consultant : เป็นที่ปรึกษาการจัดการพลังงาน แนะนำการจัดการพลังงานหรือการอบรมให้ความรู้แก่พนักงานของโรงงานและอาคาร รวมถึงจัดทำ คู่มือหรือรายงานต่างๆ ตามกฎหมายที่เกี่ยวข้อง

3. ให้บริการฝึกอบรมด้านวิศวกรรมทั้งในและต่างประเทศ เพื่อเพิ่มพูนความรู้ด้านระบบไฟฟ้าและพลังงานแก่หน่วยงานต่างๆ ทั้งภาคทฤษฎีและภาคปฏิบัติ และมีการแลกเปลี่ยนประสบการณ์ระหว่างวิทยากรกับผู้เข้ารับการอบรม โดยทีมวิศวกรผู้เชี่ยวชาญเฉพาะด้านจากการไฟฟ้าส่วนภูมิภาค (PEA) และหน่วยงานต่างๆ ซึ่งสอดคล้องกับ

หลักสูตรที่หลากหลายด้านวิศวกรรม เช่น หลักสูตรการประยุกต์ใช้เครื่องมือเพื่อบำรุงรักษาระบบไฟฟ้าในโรงงานอุตสาหกรรม หลักสูตรการบำรุงรักษาระบบผลิตไฟฟ้าพลังงานแสงอาทิตย์ หลักสูตร "Electricity/Power Utility Safety Management system" หลักสูตร "การประยุกต์ใช้เครื่องมือเพื่อบำรุงรักษาระบบไฟฟ้าในโรงงานอุตสาหกรรม" เป็นต้น

4. ลงทุนและร่วมลงทุนในธุรกิจพลังงานไฟฟ้าและธุรกิจที่เกี่ยวข้องในต่างประเทศ เป็นการขยายการลงทุนและแสวงหาโอกาสทางธุรกิจร่วมกับพันธมิตรในการร่วมลงทุนในประเทศอื่นๆ ในภูมิภาค PEA ENCOM ถือเป็นตัวแทนหนึ่งของรัฐที่สามารถสร้างมูลค่าเพิ่มและเป็นประโยชน์กับธุรกิจของการไฟฟ้าส่วนภูมิภาค (PEA) โดยสร้างความเติบโตทางธุรกิจและสามารถสร้างรายได้กลับเข้าประเทศ ผ่านแผนการลงทุนต่างๆ เช่น แผนการผลิตไฟฟ้าจากพลังงานแสงอาทิตย์ การผลิตไฟฟ้าจากเชื้อเพลิงอื่นๆ การก่อสร้างและปรับปรุงสถานีไฟฟ้าและสายส่ง เป็นต้น



ที่ตั้งสำนักงาน

บริษัท พีอีเอ เอ็นคอม อินเตอร์เนชั่นแนล จำกัด

อาคาร LED ชั้น 4 (สำนักงานการไฟฟ้าส่วนภูมิภาค)

เลขที่ 200 ถนนงามวงศ์วาน แขวงลาดยาว เขตจตุจักร

กรุงเทพมหานคร 10900

โทรศัพท์ : 0-2590-9401 โทรสาร : 0-2590-9405

Website : www.pea-encom.com

โครงสร้างการบริหารองค์กร

คณะกรรมการบริษัท (Board of Director)

รักษาการ ประธานกรรมการ

รศ.ประภาส ไพรสุวรรณ

วัน/เดือน/ปี เกิด

24 พฤษภาคม 2499

ประวัติการทำงาน

- ประธานกรรมการสหกรณ์ออมทรัพย์พระจอมเกล้าลาดกระบัง
- กรรมการสภาสถาบัน ภาควิชาวิศวกรรมไฟฟ้า สถาบันเทคโนโลยีพระจอมเกล้าเจ้าคุณทหารลาดกระบัง
- รองศาสตราจารย์ ภาควิชาวิศวกรรมไฟฟ้า สถาบันเทคโนโลยีพระจอมเกล้าเจ้าคุณทหารลาดกระบัง
- รองอธิการบดี ส่วนประสานงานเพื่อการบริหารจัดการกลาง สถาบันเทคโนโลยีพระจอมเกล้าเจ้าคุณทหารลาดกระบัง
- กรรมการบริษัท พีอีเอ เอ็นคอม อินเตอร์เนชั่นแนล จำกัด

วุฒิการศึกษาและการอบรมที่สำคัญ

- วิศวกรรมศาสตรมหาบัณฑิต สถาบันเทคโนโลยีพระจอมเกล้าเจ้าคุณทหารลาดกระบัง
- วิศวกรรมศาสตรบัณฑิต สถาบันเทคโนโลยีพระจอมเกล้าเจ้าคุณทหารลาดกระบัง
- หลักสูตร PDI สถาบันพระปกเกล้าร่วมกับสำนักงานคณะกรรมการนโยบายรัฐวิสาหกิจ (สคร.)
- หลักสูตร DIRECTOR CERTIFICATION PROGRAM (DCP) สมาคมส่งเสริมสถาบันกรรมการบริษัทไทย (IOD)



กรรมการบริษัท

ร้อยตำรวจเอก โชคชัย สิทธิผลกุล

วัน/เดือน/ปี เกิด

14 มิถุนายน 2503

ประวัติการทำงาน

- อัยการจังหวัดคดีเยาวชนและครอบครัวนครปฐม นนทบุรี
- อัยการผู้เชี่ยวชาญพิเศษ ทำหน้าที่รองเลขานุการอัยการสูงสุด
- อัยการผู้เชี่ยวชาญพิเศษ สำนักงานที่ปรึกษาทนายความ ปฏิบัติหน้าที่เลขานุการผู้ตรวจการอัยการ
- กรรมการบริษัท พีอีเอ เอ็นคอม อินเตอร์เนชั่นแนล จำกัด

วุฒิการศึกษาและการอบรมที่สำคัญ

- ปริญญาตรี นิติศาสตร์บัณฑิต (เกียรตินิยม) จุฬาลงกรณ์มหาวิทยาลัย
- ปริญญาโท นิติศาสตร์มหาบัณฑิต จุฬาลงกรณ์มหาวิทยาลัย
- ปริญญาโท ศิลปศาสตรมหาบัณฑิต (กฎหมายเศรษฐกิจ) จุฬาลงกรณ์มหาวิทยาลัย
- ปริญญาเอก ปรัชญาดุสิตบัณฑิต (รัฐประศาสนศาสตร์) วิทยาลัยการบริการรัฐกิจ มหาวิทยาลัยบูรพา
- ปริญญาบัตรวิทยาลัยป้องกันราชอาณาจักร สถาบันวิชาการป้องกันราชอาณาจักร



กรรมการบริษัท

นายเกตุปัญญา วงศ์ลี

วัน/เดือน/ปี เกิด

30 กรกฎาคม 2504

ประวัติการทำงาน

- หนายความและที่ปรึกษากฎหมายตั้งแต่ปี พ.ศ. 2527
- กรรมการบริษัท พีอีเอ เอ็นคอม อินเตอร์เนชั่นแนล จำกัด

วุฒิการศึกษาและการอบรมที่สำคัญ

- ปริญญาตรี นิติศาสตร์บัณฑิต มหาวิทยาลัยรามคำแหง
- ปริญญาโท นิติศาสตร์มหาบัณฑิต มหาวิทยาลัยรามคำแหง

**กรรมการบริษัท**

นางสาวศิริสา กันทพิทยา

วัน/เดือน/ปี เกิด

21 เมษายน 2503

ประวัติการทำงาน

- ผู้อำนวยการสำนักจัดการหนี้ 2 (สำนักจัดการหนี้ 2)
- ผู้อำนวยการสำนักบริการการชำระหนี้ (สำนักบริการการชำระหนี้)
- เลขานุการกรม (สำนักงานเลขานุการกรม)
- กรรมการบริษัท พีอีเอ เอ็นคอม อินเตอร์เนชั่นแนล จำกัด

วุฒิการศึกษาและการอบรมที่สำคัญ

- วิทยาศาสตรมหาบัณฑิต (เศรษฐศาสตร์เกษตร) มหาวิทยาลัยเกษตรศาสตร์
- เศรษฐศาสตร์บัณฑิต (ทฤษฎีเศรษฐศาสตร์) มหาวิทยาลัยหอการค้า
- หลักสูตร Development Finance Seminar (OECD) Two Step Loan for Small and Medium Scales Enterprise (SME) Financing ณ TIC กรุงโตเกียว ประเทศญี่ปุ่น จัดโดย Japan International Cooperation Agency (JICA)
- หลักสูตรการพัฒนาการจัดการ (Mini Master of Management Program) ณ สถาบันบัณฑิตพัฒนบริหารศาสตร์
- หลักสูตรการบริหารจัดการอย่างมืออาชีพ ณ ศูนย์พัฒนาบุคลากรของรัฐ สถาบันจุฬาลงกรณ์มหาวิทยาลัย และ The Moller Center มหาวิทยาลัยเคมบริดจ์



กรรมการบริษัท

นายพัลลภ ภิญโยวิวัฒน์

วัน/เดือน/ปี เกิด

16 กันยายน 2500

ประวัติการทำงาน

- ผู้อำนวยการฝ่ายพัฒนารธุรกิจ การไฟฟ้าส่วนภูมิภาค
- ผู้ช่วยผู้ว่าการ (สำนักผู้ว่าการ) การไฟฟ้าส่วนภูมิภาค
- รองกรรมการผู้จัดการใหญ่ บริษัท พีอีเอ เอ็นคอม อินเตอร์เนชั่นแนล จำกัด
- รองผู้ว่าการ (สำนักผู้ว่าการ) การไฟฟ้าส่วนภูมิภาค
- รักษาการ กรรมการผู้จัดการใหญ่ บริษัท พีอีเอ เอ็นคอมอินเตอร์เนชั่นแนล จำกัด

วุฒิการศึกษาและการอบรมที่สำคัญ

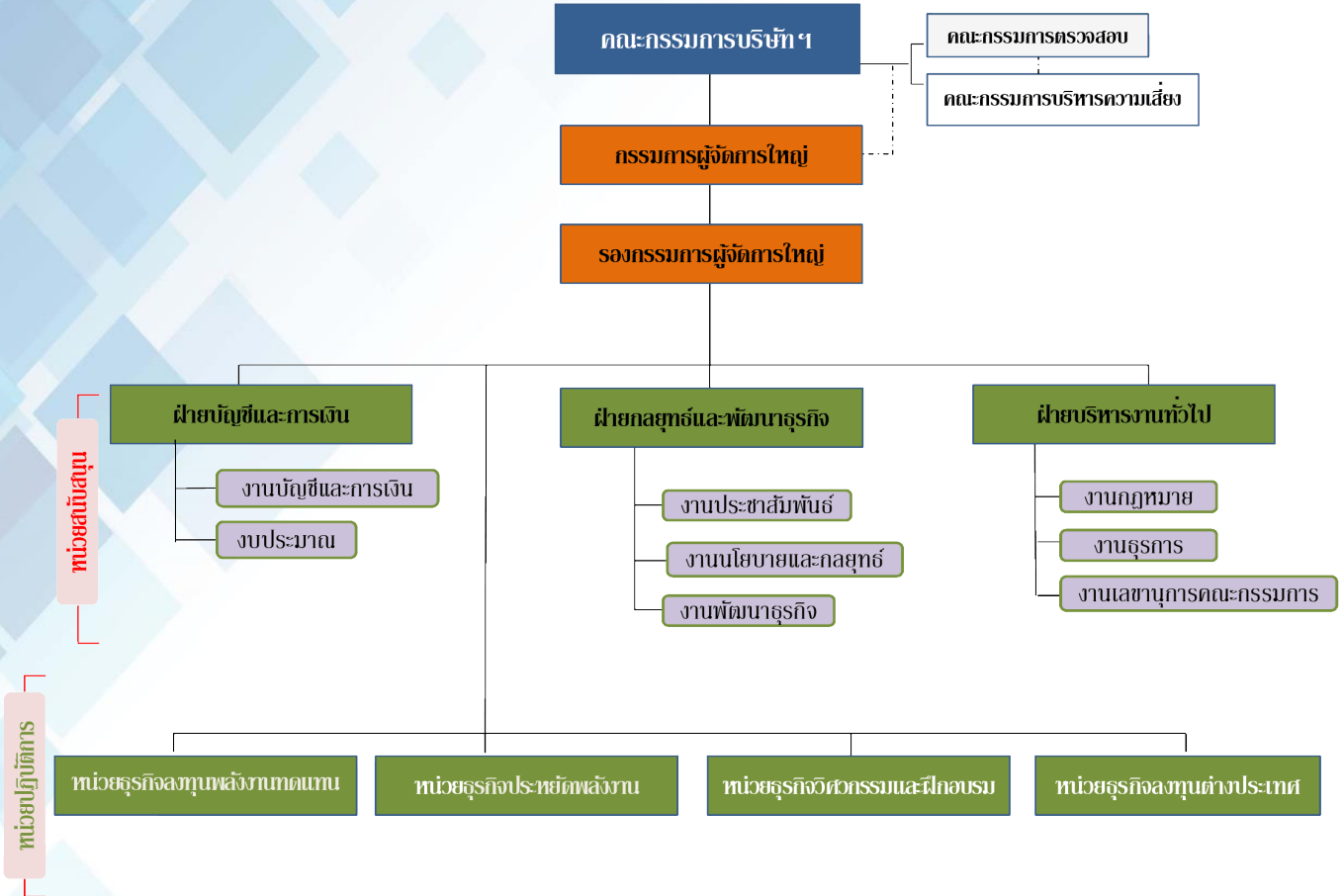
- วิศวกรรมศาสตรบัณฑิต มหาวิทยาลัยเกษตรศาสตร์
- รัฐประศาสนศาสตรมหาบัณฑิต จุฬาลงกรณ์มหาวิทยาลัย



ผังโครงสร้างองค์กร

โครงสร้าง PEA ENCOM

Designed by Jannoon028 - Freepik.com



คณะผู้บริหาร

บริษัท พีอีเอ เอ็นคอม อินเตอร์เนชั่นแนล จำกัด

1. นายพัลลภ ภิญโญวิวัฒน์ ตำแหน่ง รักษาการ กรรมการผู้จัดการใหญ่
2. นายประจักษ์ อุดหนุน ตำแหน่ง รองกรรมการผู้จัดการใหญ่
3. นายสมศักดิ์ วัฒนศิริ ตำแหน่ง ผู้จัดการฝ่ายบัญชีและการเงิน
4. นางสาวณิชฐา สุทธิเสวันต์ ตำแหน่ง ผู้จัดการฝ่ายกลยุทธ์และพัฒนาธุรกิจ
5. น.ส.ปรารธนา โสตาบรรลุ ตำแหน่ง รักษาการ ผู้จัดการฝ่ายบริหารงานทั่วไป
6. นายวชิระ พิทักษ์ตันสกุล ตำแหน่ง ผู้จัดการฝ่ายหน่วยธุรกิจลงทุนพลังงานทดแทน
7. นายอมรเดช สุขเกษม ตำแหน่ง ผู้จัดการฝ่ายหน่วยธุรกิจประหยัต์พลังงาน
8. ดร.ยุทธพงศ์ ทัพผดุง ตำแหน่ง ผู้จัดการฝ่ายหน่วยวิศวกรรมและฝึกอบรม
9. นายสนอง อินทร์ใจเอื้อ ตำแหน่ง ผู้จัดการฝ่ายหน่วยลงทุนต่างประเทศ

อัตรากำลัง

| สายงาน | พนักงาน |
|-------------------------------|-----------|
| ฝ่ายบัญชีและการเงิน | 4 |
| ฝ่ายกลยุทธ์และพัฒนาธุรกิจ | 4 |
| ฝ่ายบริหารงานทั่วไป | 5 |
| หน่วยธุรกิจลงทุนพลังงานทดแทน | 2 |
| หน่วยธุรกิจประหยัดพลังงาน | 4 |
| หน่วยธุรกิจวิศวกรรมและฝึกอบรม | 4 |
| หน่วยธุรกิจลงทุนต่างประเทศ | 2 |
| รวม | 25 |

PEA ENCOM มีบุคลากรทั้งสิ้น 25 คน แต่เนื่องจากบุคลากรส่วนใหญ่อยู่ในระดับปฏิบัติการ จึงต้องยืมตัวบุคลากรจากการไฟฟ้าส่วนภูมิภาคมาช่วยปฏิบัติงานในระดับบริหาร



ปัจจัยที่มีผลกระทบต่อกิจการ

การดำเนินธุรกิจของ PEA ENCOM ต้องมีการปรับตัวเพื่อรองรับกับสถานการณ์ต่างๆ ที่อาจส่งผลกระทบต่อธุรกิจทั้งในปัจจุบันและอนาคต โดยปัจจัยที่มีผลกระทบต่อการประกอบธุรกิจประกอบด้วย

1) ปัจจัยด้านเศรษฐกิจ

เศรษฐกิจโลกยังมีแนวโน้มปรับตัวในทิศทางที่ดีขึ้นอย่างต่อเนื่อง ตามการขยายตัวเร่งขึ้นของเศรษฐกิจสหรัฐฯ อินเดีย ญี่ปุ่น และประเทศสำคัญอื่นๆ แม้ว่าเศรษฐกิจจีนและกลุ่มประเทศยูโรโซนยังมีแนวโน้มชะลอตัวลง การปรับตัวดีขึ้นของเศรษฐกิจโลกคาดว่าจะเป็ปัจจัยสนับสนุนให้ปริมาณการค้าโลกขยายตัวขึ้นจากร้อยละ 2.6 ในปี 2559 เป็นร้อยละ 3.6 ในปี 2560 ในขณะที่ราคาน้ำมันและราคาสินค้าโภคภัณฑ์มีแนวโน้มปรับตัวเพิ่มขึ้นหลังจากผ่านจุดต่ำสุดในปี 2559

เศรษฐกิจไทยจะสามารถขยายตัวที่ร้อยละ 3.3 จากการใช้จ่ายของภาคเอกชนที่จะกลับมาเป็นกำลังสำคัญ ขณะเดียวกันการลงทุนภาคเอกชนก็มีแนวโน้มฟื้นตัวจากการขยายการลงทุนในกลุ่มธุรกิจภาคบริการและจากโครงการลงทุนโครงสร้างพื้นฐานขนาดใหญ่ของรัฐที่จะมีความชัดเจนมากยิ่งขึ้น ขณะที่ภาคการส่งออกของไทยคาดว่าจะฟื้นตัวได้เล็กน้อยจากการเติบโตของการส่งออกสินค้าอุปโภคบริโภคและราคาสินค้าส่งออกที่ปรับตัวสูงขึ้น แต่ในภาพรวมจะยังคงได้รับผลกระทบจากการชะลอตัว ในภาคอุตสาหกรรมโลกและห่วงโซ่อุปทานการผลิตของโลกที่หดสั้นลง

จากการที่เศรษฐกิจโลกและเศรษฐกิจไทยมีแนวโน้มปรับตัวในทิศทางที่ดีขึ้น แต่เป็นลักษณะของการเติบโตทางเศรษฐกิจที่ลดลงจากอดีต ทั้งนี้เป็นผลมาจากปัจจัยแวดล้อมทางเศรษฐกิจการเงินโลกที่เปลี่ยนแปลงไป (New Normal) ซึ่งเป็นผลมาจากการสะสมทุนที่ชะลอตัวลง ประชากรในวัยทำงานที่ลดลงในหลายประเทศ และการชะลอตัวลงของผลิภาพการผลิต ซึ่งบริษัทจึงต้องมีการสร้าง New S-Curve ในการดำเนินธุรกิจให้สอดคล้องกับการเปลี่ยนแปลงและเพิ่มความสามารถในการแข่งขันให้กับธุรกิจ

2) ปัจจัยทางการเมือง

การเมืองเป็นเรื่องที่มีความสัมพันธ์เกี่ยวข้องกับธุรกิจอย่างหลีกเลี่ยงไม่ได้ ไม่ว่าจะเป็นทางตรงหรือทางอ้อม ซึ่งในประเทศนโยบายของรัฐยังเน้นการส่งเสริมการผลิตไฟฟ้าจากพลังงานทดแทน ในส่วนของการดำเนินธุรกิจกับต่างประเทศต้องศึกษาปัจจัย ประกอบต่างๆ ทางการเมืองของประเทศนั้นๆ เช่น ระบบการปกครองประเทศ การกีดกันทางการค้า การเกิดภาวะสงคราม เป็นต้น

3) ปัจจัยด้านกฎหมาย และกฎระเบียบข้อบังคับ

มีผลกระทบโดยตรงต่อการดำเนินธุรกิจ เช่น ประมวลกฎหมายแพ่งและพาณิชย์การประกอบกิจการโรงงาน การขอใบอนุญาตประกอบกิจการพลังงาน ใบอนุญาตผลิตไฟฟ้า เป็นต้น ซึ่งระเบียบข้อบังคับบางข้อจำเป็นต้องขอให้รัฐบาลสนับสนุนให้ได้รับการยกเว้น เพื่อให้การดำเนินงานเกิดความคล่องตัวมากขึ้น

4) ปัจจัยด้านเทคโนโลยี

Disruptive Technology จะทำให้เกิดธุรกิจใหม่ๆเพิ่มขึ้น เช่น “เศรษฐกิจดิจิทัล” หรือ “Digital Economy” ถือเป็นนโยบายที่รัฐบาลหลายประเทศให้ความสนใจ เพื่อขับเคลื่อนเศรษฐกิจของประเทศ กลุ่มประเทศที่พัฒนาแล้ว ต่างมีการจัดทำแผนยุทธศาสตร์ด้าน Digital Economy ทั้งสิ้น

ส่วนไทยนั้น ภาครัฐได้ประกาศแผน “Digital Thailand” ที่มุ่งเน้นการวางรากฐานด้านโครงสร้างพื้นฐานและบุคลากร ซึ่งจะสร้างโอกาสให้แก่อุตสาหกรรม ICT ตั้งแต่ต้นน้ำถึงปลายน้ำ และเป็นกุญแจสำคัญที่จะปลดล็อกให้ไทยก้าวเข้าสู่ยุค “ไทยแลนด์ 4.0” หรือ “ยุคที่ขับเคลื่อนด้วยนวัตกรรม” ได้ โดยโครงการส่วนใหญ่เป็นโครงการเพื่อยกระดับคุณภาพโครงสร้างพื้นฐานด้านดิจิทัลซึ่งถือเป็นหัวใจสำคัญที่จะต่อยอดให้เกิดการพัฒนาด้านนวัตกรรม

ดังนั้น บริษัทจะต้องเตรียมความพร้อมในการดำเนินธุรกิจในอนาคตให้สอดคล้องกับนโยบายดังกล่าว อาทิ เช่น การบริหารจัดการพลังงานทดแทนให้มีความเสถียร (Firm Renewable Energy) จากการพัฒนาระบบกักเก็บพลังงาน (Energy Storage) การเตรียมพร้อมเพื่อรองรับการใช้ยานยนต์ไฟฟ้า (Electric Vehicle) การพัฒนาในรูปแบบของ “Smart” ต่างๆ ทั้งในส่วนของ Smart Grid ซึ่งจะเป็นส่วนหนึ่งของ Smart City เป็นต้น

5) ปัจจัยด้านความรับผิดชอบต่อสังคม

การที่ธุรกิจจะดำรงอยู่ได้ด้วยความมั่นคงและเจริญก้าวหน้า จะต้องเป็นที่ยอมรับของสังคม จึงจำเป็นต้องตระหนักถึงความรับผิดชอบต่อในด้านต่างๆ เช่น เรื่องของสิ่งแวดล้อม เรื่องมลภาวะ การสร้างการยอมรับและอยู่ร่วมกับชุมชนอย่างยั่งยืน การส่งเสริมและสนับสนุนกิจกรรมทางสังคม นอกจากนี้ยังต้องตระหนักถึงความรับผิดชอบต่อผู้ลงทุน ความรับผิดชอบต่อพนักงาน และความรับผิดชอบต่อรัฐด้วย



โครงสร้างเงินทุน

1) โครงสร้างผู้ถือหุ้น

บริษัท พีอีเอ เอ็นคอม อินเตอร์เนชั่นแนล จำกัด มีการไฟฟ้าส่วนภูมิภาคเป็นผู้ถือหุ้น 100%

2) เงินทุนของบริษัท

- ทุนจดทะเบียนเริ่มต้น 100 ล้านบาท
- ปัจจุบันมีทุนจดทะเบียน 557.28 ล้านบาท (ณ วันที่ 31 ธันวาคม 2559)



ผลการดำเนินงาน

ผลการดำเนินงานที่ผ่านมา PEA ENCOM ร่วมลงทุนด้านพลังงานทดแทนในประเทศ อาทิ เช่น แผนงานการผลิตไฟฟ้าจากพลังงานแสงอาทิตย์ร่วมกับบริษัท โซล่า เพาเวอร์ จำกัด จำนวน 4 โครงการในพื้นที่จังหวัดสุรินทร์ เลย และขอนแก่น PEA ENCOM ได้รับมอบหมายจากกระทรวงมหาดไทยและการไฟฟ้าส่วนภูมิภาค ให้เป็นผู้ลงทุนก่อสร้างโรงไฟฟ้าจากการกำจัดขยะ จังหวัดพระนครศรีอยุธยา ซึ่งปัจจุบันอยู่ระหว่างการดำเนินการ นอกจากนี้บริษัทยังอยู่ระหว่างการศึกษาและพัฒนาโครงการผลิตไฟฟ้าจากพลังงานทดแทนอื่นๆ อาทิเช่น การผลิตไฟฟ้าจากขยะอุตสาหกรรม ชีวมวล ชีวภาพ เป็นต้น

สำหรับงานในต่างประเทศ PEA ENCOM ปัจจุบันอยู่ระหว่างการเจรจาเพื่อร่วมทุนโครงการผลิตไฟฟ้าจากแสงอาทิตย์ ที่ประเทศเมียนมา ประเทศกัมพูชาและอยู่ระหว่างการยื่นข้อเสนองานการให้บริการออกแบบก่อสร้างบำรุงรักษาระบบไฟฟ้า และงานที่เกี่ยวข้อง

PEA ENCOM ให้บริการงานที่ปรึกษาด้านวิศวกรรมและการบริหารจัดการด้านการใช้พลังงานไฟฟ้าอย่างมีประสิทธิภาพ โดยเน้นการวิเคราะห์และแก้ไขปัญหาคุณภาพไฟฟ้า การตรวจสอบและวิเคราะห์ระบบป้องกันในสถานีไฟฟ้า การบำรุงรักษาระบบไฟฟ้าแบบครบวงจร ด้านวิศวกรรมความปลอดภัยให้กับผู้ประกอบการต่างๆ โดยมีผลการดำเนินงานที่ผ่านมา เช่น การศึกษาผลกระทบการเชื่อมต่อระบบของ กฟภ. จากพลังงานลม 5 แห่ง ให้กับบริษัท เอ็นเนอร์จอน วาย จำกัด การบริการตรวจสอบระบบไฟฟ้า 86 สาขา ธนาคารไทยพาณิชย์ การจัดซื้อเครื่องกำเนิดไฟฟ้าสำรองพร้อมติดตั้งให้สำนักงานพิพิธภัณฑสถานแห่งชาติพระเกียรติพระบาทสมเด็จพระเจ้าอยู่หัว เป็นต้น นอกจากนี้ยังมีการให้บริการดูแลและบำรุงรักษาอุปกรณ์เกี่ยวกับพลังงานทดแทนรูปแบบต่างๆ เช่น การติดตั้ง Solar rooftop และกิจกรรมให้ความรู้เรื่องการติดตั้งระบบผลิตไฟฟ้าพลังงานแสงอาทิตย์บนหลังคา ร่วมกับ บริษัท โซลาร์ เพาเวอร์ รูฟ จำกัด เป็นต้น

การให้บริการฝึกอบรมด้านวิศวกรรมทั้งในและต่างประเทศ เพื่อเพิ่มพูนความรู้ด้านระบบไฟฟ้าและพลังงานแก่หน่วยงานต่างๆ ทั้งภาคทฤษฎีและภาคปฏิบัติ และมีการแลกเปลี่ยนประสบการณ์ระหว่างวิทยากรกับผู้เข้ารับการอบรม โดยทีมวิศวกรผู้เชี่ยวชาญเฉพาะด้านจากการไฟฟ้าส่วนภูมิภาค (PEA) และหน่วยงานต่างๆ มีหลักสูตรที่หลากหลายด้านวิศวกรรม เช่น หลักสูตรการประยุกต์ใช้เครื่องมือเพื่อบำรุงรักษาระบบไฟฟ้าในโรงงานอุตสาหกรรม หลักสูตรการบำรุงรักษาระบบผลิตไฟฟ้าพลังงานแสงอาทิตย์ หลักสูตร "Electricity/Power Utility Safety Management system" หลักสูตร "การประยุกต์ใช้เครื่องมือเพื่อบำรุงรักษาระบบไฟฟ้าในโรงงานอุตสาหกรรม" เป็นต้น ในปีที่ผ่านมาได้ให้บริการลูกค้าทั้งในและต่างประเทศ รวมถึงภาครัฐและเอกชน เช่น การไฟฟ้าเวียดนาม Southern Power Corporation of Vietnam (EVNSPC) จากสาธารณรัฐสังคมนิยมเวียดนาม การไฟฟ้าสาธารณรัฐประชาชนบังกลาเทศ การไฟฟ้าจากสาธารณรัฐสังคมนิยมประชาธิปไตยศรีลังกา การไฟฟ้านครหลวงบริษัทเอกชน เช่น บริษัท กันกุล เอ็นจิเนียริง จำกัด (มหาชน) บริษัท โกลบอล เพาเวอร์ ซินเนอร์ยี จำกัด และบุคคลทั่วไป นอกจากนี้ PEA ENCOM ได้มีการจัดทำบันทึกข้อตกลงความร่วมมือทางวิชาการร่วมกับคณะวิศวกรรมศาสตร์และสถาปัตยกรรมศาสตร์ มหาวิทยาลัยเทคโนโลยีราชมงคลสุวรรณภูมิ

การลงทุนและให้บริการในธุรกิจประหยัดพลังงานและอนุรักษ์พลังงาน โดยการจัดหาอุปกรณ์ประหยัดพลังงานในระบบต่างๆ เช่น อุปกรณ์ในระบบแสงสว่าง อุปกรณ์ในระบบปรับอากาศ ระบบควบคุมตรวจสอบการทำงานของระบบในโรงงาน อาคาร และรถไฟฟ้า เป็นต้น รวมถึงให้บริการจัดการพลังงานให้มีประสิทธิภาพภายในโรงงานอุตสาหกรรม อาคารธุรกิจ และบ้านอยู่อาศัย โดยในปีที่ผ่านมาได้มีการเปิดตัวผลิตภัณฑ์หลอดไฟ LED ภายใต้ชื่อ ENCOM LED จัดจำหน่ายที่ PEA SHOP ห้างสรรพสินค้า และศูนย์รวมจำหน่ายสินค้าบ้านและวัสดุก่อสร้าง รวมทั้งสิ้น 130 สาขา และมีการให้บริการสำหรับหน่วยงานภาครัฐ เช่น บริษัท ไปรษณีย์ไทย จำกัด ธนาคารอาคารสงเคราะห์ หน่วยงานภาคเอกชน เช่น บริษัท ซี.พี.สหอุตสาหกรรม จำกัด (สีคิ้ว) บริษัท ซีพีเอฟ (ประเทศไทย) จำกัด เป็นต้น

วิเคราะห์ฐานะการเงิน

ผลการดำเนินงานสิ้นสุดไตรมาสที่ 4 วันที่ 31 ธันวาคม 2559 บริษัท พีอีเอ เอ็นคอม อินเตอร์เนชั่นแนล จำกัด มีรายได้รวมทั้งสิ้น 99.85 ล้านบาท เพิ่มขึ้น 56.96 ล้านบาท หรือร้อยละ 132.79 รายได้เพิ่มขึ้นทุกประเภท ทั้งจากเงินปันผลที่ร่วมลงทุนในการผลิตไฟฟ้าจากพลังงานทดแทน จากบริษัท โซล่า พาวเวอร์ จำกัด 4 แห่ง (สุรินทร์ 1, สุรินทร์ 2, เลย 2 และขอนแก่น 10) จำนวน 39.27 ล้านบาท เพิ่มขึ้นจากปี 2558 จำนวน 19.31 ล้านบาท หรือร้อยละ 96.69 และจากผลการดำเนินการจำหน่ายสินค้าและการบริการเปลี่ยนหลอดไฟฟ้าประหยัดพลังงาน หลอด LED และรายได้อื่นๆ รวม 60.58 ล้านบาท เพิ่มขึ้นจากปี 2558 จำนวน 37.65 ล้านบาท หรือร้อยละ 164.33

รายได้จากการจำหน่ายอุปกรณ์ประหยัดพลังงาน (หลอด LED) เพิ่มขึ้นมากเนื่องจากได้ร่วมดำเนินธุรกิจกับบริษัท พันธมิตร ในการนำหลอด LED เข้าวางจำหน่ายในห้างสรรพสินค้าและ PEA SHOP ทั่วประเทศโดยเริ่มดำเนินการตั้งแต่เดือนกรกฎาคม 2559 สำหรับงานบริการเปลี่ยนอุปกรณ์ประหยัดพลังงานเพิ่มขึ้น เนื่องจากการขยายงานบริการให้กับหน่วยงานราชการและธุรกิจเอกชน โรงงานอุตสาหกรรม เพิ่มขึ้น

ค่าใช้จ่ายที่เพิ่มขึ้นส่วนใหญ่เป็นต้นทุนขายสินค้าและงานบริการจำนวน 47.28 ล้านบาท เพิ่มขึ้น 31.95 ล้านบาท หรือร้อยละ 208.41 ค่าใช้จ่ายในการบริหาร ปี 2559 เพิ่มขึ้นจากการเพิ่มจำนวนบุคลากร เพื่อรองรับงานบริการที่เพิ่มขึ้น รวมถึงค่าตอบแทนผู้บริหาร รวมค่าใช้จ่าย 14.21 ล้านบาท หรือร้อยละ 42.11 จากการขยายงานบริการและเพิ่มช่องทางการจัดจำหน่าย เพื่อเพิ่มรายได้ให้บริษัทฯ มีผลให้มีกำไร ณ สิ้นสุดไตรมาสที่ 4 ณ วันที่ 31 ธันวาคม 2559 จำนวน 38.27 ล้านบาท เพิ่มขึ้น 22.77 ล้านบาท หรือร้อยละ 146.92

ฐานะการเงิน

บริษัทฯ มีสินทรัพย์รวมเพิ่มขึ้นจากปี 2558 64.15 ล้านบาท ส่วนใหญ่เป็นลูกหนี้การค้าเพิ่มขึ้น 22.59 ล้านบาท เงินสดและเงินลงทุนชั่วคราวเพิ่มขึ้น 36.06 ล้านบาท มีหนี้สินรวมลดลง 58.12 ล้านบาท ลดลงจากเงินรับล่วงหน้าจากการเพิ่มทุน จำนวน 84.00 ล้านบาท ณ 31 ธันวาคม 2559 ส่วนของผู้ถือหุ้นเพิ่มขึ้น 122.27 ล้านบาท เนื่องจากการเพิ่มทุน 84.00 ล้านบาท และจากผลประกอบการที่มีกำไรเพิ่มขึ้น 38.27 ล้านบาท

อัตราส่วนทางการเงินที่สำคัญ

บริษัทฯ มีอัตราส่วนทางการเงินที่ดี มีอัตราส่วนสภาพคล่อง - เงินทุนหมุนเวียนที่ระดับ 10.08 เท่า อัตราส่วนกำไรจากการดำเนินงานต่อรายได้ร้อยละ 38.33 อัตราส่วนผลตอบแทนต่อสินทรัพย์รวม ร้อยละ 6.26 และอัตราส่วนผลตอบแทนต่อส่วนทุน ร้อยละ 6.76 ทุกอัตราส่วนดีขึ้นกว่าปีก่อน

บริษัท พีอีเอ เอ็นคอม อินเตอร์เนชั่นแนล จำกัด
งบแสดงฐานะการเงิน
ณ วันที่ 31 ธันวาคม 2559

หน่วย : บาท

| หมายเหตุ | งบการเงินเฉพาะกิจการ | | | |
|--|----------------------|-----------------------------------|--|-----------------------|
| | 31 ธันวาคม 2559 | 31 ธันวาคม 2558 (ปรับปรุงใหม่) | 1 มกราคม 2558 (ยอดยกมา) (ปรับปรุงใหม่) | |
| สินทรัพย์ | | | | |
| สินทรัพย์หมุนเวียน | | | | |
| เงินสดและรายการเทียบเท่าเงินสด | 5.1 | 299,251,009.25 | 374,178,001.25 | 240,331,594.71 |
| เงินลงทุนชั่วคราว | 5.2 | 110,990,900.74 | - | - |
| ลูกหนี้การค้า | | 23,373,091.56 | 780,281.95 | 1,130,189.79 |
| สินค้าคงเหลือ | | 2,995,293.81 | 3,598,844.85 | - |
| รายได้ค้างรับ | | 4,200,000.00 | - | - |
| สินทรัพย์หมุนเวียนอื่น | 5.3 | 1,738,121.28 | 674,651.89 | 517,061.37 |
| รวมสินทรัพย์หมุนเวียน | | 442,548,416.64 | 379,231,779.94 | 241,978,845.87 |
| สินทรัพย์ไม่หมุนเวียน | | | | |
| เงินลงทุนในบริษัทร่วม | 5.4 | 165,000,000.00 | 165,000,000.00 | 165,000,000.00 |
| ที่ดิน อาคาร และอุปกรณ์ | 5.5 | 2,494,189.47 | 2,362,754.33 | 2,822,684.79 |
| สินทรัพย์ไม่มีตัวตน | 5.6 | 131,615.88 | 59,208.77 | 32,755.61 |
| สินทรัพย์ไม่หมุนเวียนอื่น | | 1,313,677.53 | 688,778.02 | 228,051.76 |
| รวมสินทรัพย์ไม่หมุนเวียน | | 168,939,482.88 | 168,110,741.12 | 168,083,492.16 |
| รวมสินทรัพย์ | | 611,487,899.52 | 547,342,521.06 | 410,062,338.03 |
| หนี้สินและส่วนของผู้ถือหุ้น | | | | |
| หนี้สินหมุนเวียน | | | | |
| เจ้าหนี้การค้า | | 38,608,081.98 | 16,115,981.55 | 1,326,435.13 |
| หนี้สินตามสัญญาเช่าการเงินที่ถึงกำหนดชำระในปี | 5.7 | 711,144.37 | 664,858.10 | 621,868.26 |
| เงินรับล่วงหน้า - เพิ่มทุน | | - | 84,000,000.00 | - |
| หนี้สินหมุนเวียนอื่น | 5.8 | 4,578,262.77 | 451,130.14 | 3,095,506.82 |
| รวมหนี้สินหมุนเวียน | | 43,897,489.12 | 101,231,969.79 | 5,043,810.21 |
| หนี้สินไม่หมุนเวียน | | | | |
| หนี้สินตามสัญญาเช่าการเงิน | 5.7 | 787,248.76 | 1,437,172.93 | 2,040,810.85 |
| ภาระผูกพันผลประโยชน์ของพนักงาน | 5.9 | 915,047.13 | 667,429.86 | 378,699.34 |
| หนี้สินไม่หมุนเวียนอื่น | 5.10 | 29,400.00 | 415,462.50 | 415,462.50 |
| รวมหนี้สินไม่หมุนเวียน | | 1,731,695.89 | 2,520,065.29 | 2,834,972.69 |
| รวมหนี้สิน | | 45,629,185.01 | 103,752,035.08 | 7,878,782.90 |
| ส่วนของผู้ถือหุ้น | | | | |
| ทุนเรือนหุ้น | | | | |
| ทุนจดทะเบียน หุ้นสามัญ 55,728,375 หุ้น มูลค่าหุ้นละ 10 บาท | | 557,283,750.00 | 473,283,750.00 | 447,375,000.00 |
| ทุนที่ออกและเรียกชำระเต็มมูลค่าแล้ว | | | | |
| หุ้นสามัญ 55,728,375 หุ้น มูลค่าหุ้นละ 10 บาท | 5.11 | 557,283,750.00 | 473,283,750.00 | 447,375,000.00 |
| กำไร (ขาดทุน) สะสม | | | | |
| ยังไม่ได้จัดสรร | | 8,574,964.51 | (29,693,264.02) | (45,191,444.87) |
| รวมส่วนของผู้ถือหุ้น | | 565,858,714.51 | 443,590,485.98 | 402,183,555.13 |
| รวมหนี้สินและส่วนของผู้ถือหุ้น | | 611,487,899.52 | 547,342,521.06 | 410,062,338.03 |

หมายเหตุประกอบงบการเงินระหว่างกาลเป็นส่วนหนึ่งของงบการเงินนี้

บริษัท พีอีเอ เอ็นคอม อินเตอร์เนชั่นแนล จำกัด
งบกำไรขาดทุนเบ็ดเสร็จ
สำหรับปีสิ้นสุดวันที่ 31 ธันวาคม 2559

หน่วย : บาท

| หมายเหตุ | งบการเงินเฉพาะกิจการ | |
|---|----------------------|----------------------|
| | 2559 | 2558 |
| รายได้ | | |
| รายได้จากการขาย | 32,808,668.48 | 3,166,791.45 |
| รายได้ค่าจ้างและบริการ | 23,093,036.22 | 16,579,444.09 |
| รายได้ค่าตอบแทนการใช้สิทธิ | 105,605.44 | - |
| รายได้เงินปันผล | 39,270,000.00 | 19,965,000.00 |
| ดอกเบี้ยรับ | 4,329,911.86 | 3,163,660.64 |
| รายได้อื่น | 238,751.59 | 15,211.20 |
| รวมรายได้ | 99,845,973.59 | 42,890,107.38 |
| ค่าใช้จ่าย | | |
| ต้นทุนขายและบริการ | 47,276,339.32 | 15,328,875.14 |
| ค่าใช้จ่ายในการบริหาร | 5.12 12,479,003.32 | 10,481,331.22 |
| ค่าตอบแทนผู้บริหาร | 5.13 1,732,170.16 | 1,407,725.85 |
| ต้นทุนทางการเงิน | 131,004.50 | 173,994.32 |
| รวมค่าใช้จ่าย | 61,618,517.30 | 27,391,926.53 |
| กำไรก่อนภาษีเงินได้ | 38,227,456.29 | 15,498,180.85 |
| ภาษีเงินได้ | - | - |
| กำไรสำหรับปี | 38,227,456.29 | 15,498,180.85 |
| กำไรขาดทุนเบ็ดเสร็จอื่น | | |
| รายการที่จะไม่ถูกจัดประเภทรายการใหม่เข้าไปไว้ในกำไรหรือขาดทุน | | |
| กำไรจากการประมาณการตามหลักคณิตศาสตร์ประกันภัย | | |
| สำหรับโครงการผลประโยชน์ของพนักงาน | 5.9 40,772.24 | - |
| กำไรขาดทุนเบ็ดเสร็จรวมสำหรับปี | 38,268,228.53 | 15,498,180.85 |

หมายเหตุประกอบงบการเงินระหว่างกาลเป็นส่วนหนึ่งของงบการเงินนี้

บริษัท พีอีเอ เอ็นคอม อินเตอร์เนชั่นแนล จำกัด
 งบแสดงการเปลี่ยนแปลงส่วนของผู้ถือหุ้น
 สำหรับปีสิ้นสุดวันที่ 31 ธันวาคม 2559

หน่วย : บาท

| | งบการเงินที่แสดงเงินลงทุนตามวิธีส่วนได้เสีย | | |
|---|---|------------------------|-----------------------|
| | ทุนจดทะเบียนที่ออก และชำระแล้ว | กำไร (ขาดทุน) สะสม | รวม |
| ยอดคงเหลือ ณ 1 มกราคม 2558 | 447,375,000.00 | (15,099,154.02) | 432,275,845.98 |
| เรียกชำระค่าหุ้นเพิ่ม 2,590,875 หุ้น มูลค่าหุ้นละ 10 บาท | 25,908,750.00 | - | 25,908,750.00 |
| กำไรขาดทุนเบ็ดเสร็จรวมสำหรับงวด | - | 62,112,357.16 | 62,112,357.16 |
| ยอดคงเหลือ ณ 31 ธันวาคม 2558 | 473,283,750.00 | 47,013,203.14 | 520,296,953.14 |
| ยอดคงเหลือ ณ 1 มกราคม 2559 | 473,283,750.00 | 47,013,203.14 | 520,296,953.14 |
| เรียกชำระค่าหุ้นเพิ่ม 8,400,000 หุ้น มูลค่าหุ้นละ 10 บาท | 84,000,000.00 | - | 84,000,000.00 |
| กำไรสำหรับงวด | - | 68,567,059.24 | 68,567,059.24 |
| กำไรขาดทุนเบ็ดเสร็จอื่น | - | 40,772.24 | 40,772.24 |
| ยอดคงเหลือ ณ 31 ธันวาคม 2559 | 557,283,750.00 | 115,621,034.62 | 672,904,784.62 |
| | | | หน่วย : บาท |
| | งบการเงินเฉพาะกิจการ | | |
| | ทุนจดทะเบียนที่ออก และชำระแล้ว | กำไร (ขาดทุน) สะสม | รวม |
| ยอดคงเหลือ ณ 1 มกราคม 2558 | 447,375,000.00 | (45,191,444.87) | 402,183,555.13 |
| เรียกชำระค่าหุ้นเพิ่ม 2,590,875 หุ้น มูลค่าหุ้นละ 10 บาท | 25,908,750.00 | - | 25,908,750.00 |
| กำไรขาดทุนเบ็ดเสร็จรวมสำหรับงวด | - | 15,498,180.85 | 15,498,180.85 |
| ยอดคงเหลือ ณ 31 ธันวาคม 2558 | 473,283,750.00 | (29,693,264.02) | 443,590,485.98 |
| ยอดคงเหลือ ณ 1 มกราคม 2559 | 473,283,750.00 | (29,693,264.02) | 443,590,485.98 |
| เรียกชำระค่าหุ้นเพิ่ม 8,400,000 หุ้น มูลค่าหุ้นละ 10 บาท | 84,000,000.00 | - | 84,000,000.00 |
| กำไรสำหรับงวด | - | 38,227,456.29 | 38,227,456.29 |
| กำไรขาดทุนเบ็ดเสร็จอื่น | - | 40,772.24 | 40,772.24 |
| ยอดคงเหลือ ณ 31 ธันวาคม 2559 | 557,283,750.00 | 8,574,964.51 | 565,858,714.51 |

หมายเหตุประกอบงบการเงินระหว่างกาลเป็นส่วนหนึ่งของงบการเงินนี้

บริษัท พีอีเอ เอ็นคอม อินเตอร์เนชั่นแนล จำกัด
งบกระแสเงินสด
สำหรับปีสิ้นสุดวันที่ 31 ธันวาคม 2559

| | | หน่วย : บาท | |
|---|------------------------|-----------------------|-----|
| | | งบการเงินเฉพาะกิจการ | |
| หมายเหตุ | 2559 | 2558 | |
| กระแสเงินสดจากกิจกรรมดำเนินงาน | | | |
| กำไรก่อนภาษีเงินได้ | 38,227,456.29 | 15,498,180.85 | |
| ปรับปรุงกระทบยอดกำไรก่อนภาษีเงินได้ เป็นเงินสดรับ (จ่าย) จากกิจกรรมดำเนินงาน | | | |
| ค่าเสื่อมราคาและค่าตัดจำหน่าย | 796,770.10 | 785,991.70 | |
| รายได้เงินปันผล | (39,270,000.00) | (19,965,000.00) | |
| ภาวะผูกพันผลประโยชน์ของพนักงาน | 288,389.51 | 288,730.52 | |
| ดอกเบี้ยรับ | (4,329,911.86) | (3,163,660.64) | |
| ดอกเบี้ยจ่าย | 131,004.50 | 173,994.32 | |
| กำไร (ขาดทุน) จากการดำเนินงานก่อนการเปลี่ยนแปลง ในสินทรัพย์และหนี้สินดำเนินงาน | (4,156,291.46) | (6,381,763.25) | |
| สินทรัพย์ดำเนินงาน (เพิ่มขึ้น) ลดลง | | | |
| ลูกหนี้การค้า | (22,592,809.61) | 349,907.84 | |
| สินค้าคงเหลือ | 603,551.04 | (3,598,844.85) | |
| รายได้ค้างรับ | (4,200,000.00) | - | |
| เงินสดรับจากดอกเบี้ย | 3,516,225.04 | 3,241,974.56 | |
| สินทรัพย์หมุนเวียนอื่น | (249,782.57) | (235,904.44) | |
| สินทรัพย์ไม่หมุนเวียนอื่น | (624,899.51) | (460,726.26) | |
| หนี้สินดำเนินงานเพิ่มขึ้น (ลดลง) | | | |
| เจ้าหนี้การค้า | 22,492,100.43 | 14,789,546.42 | |
| หนี้สินหมุนเวียนอื่น | 4,127,132.63 | (2,644,376.68) | |
| หนี้สินไม่หมุนเวียนอื่น | (386,062.50) | - | |
| เงินสดสุทธิ (ใช้ไปใน) ได้มาจากกิจกรรมดำเนินงาน | (1,470,836.51) | 5,059,813.34 | |
| กระแสเงินสดจากกิจกรรมลงทุน | | | |
| รับเงินปันผล | 39,270,000.00 | 19,965,000.00 | |
| เงินสดจ่ายในเงินลงทุนชั่วคราว | (110,990,900.74) | - | |
| เงินสดจ่ายในที่ดิน อาคาร และอุปกรณ์ | (910,612.35) | (315,484.40) | |
| เงินสดจ่ายในสินทรัพย์ไม่มีตัวตน | (90,000.00) | (37,030.00) | |
| เงินสดสุทธิ (ใช้ไปใน) ได้มาจากกิจกรรมลงทุน | (72,721,513.09) | 19,612,485.60 | |
| กระแสเงินสดจากกิจกรรมจัดหาเงิน | | | |
| เงินเพิ่มทุน | - | 25,908,750.00 | |
| เงินรับล่วงหน้า - เพิ่มทุน | - | 84,000,000.00 | |
| จ่ายชำระหนี้สินตามสัญญาเช่าการเงิน | (734,642.40) | (734,642.40) | |
| เงินสดสุทธิ (ใช้ไปใน) ได้มาจากกิจกรรมจัดหาเงิน | (734,642.40) | 109,174,107.60 | |
| เงินสดและรายการเทียบเท่าเงินสด (ลดลง) เพิ่มขึ้นสุทธิ | (74,926,992.00) | 133,846,406.54 | |
| เงินสดและรายการเทียบเท่าเงินสด ณ วันต้นปี | 374,178,001.25 | 240,331,594.71 | |
| เงินสดและรายการเทียบเท่าเงินสด ณ วันสิ้นปี | 299,251,009.25 | 374,178,001.25 | 5.1 |

หมายเหตุประกอบงบการเงินระหว่างกาลเป็นส่วนหนึ่งของงบการเงินนี้

สรุปข้อมูลการเงิน

ข้อมูลเพิ่มเติม

เงินสดและรายการเทียบเท่าเงินสด ประกอบด้วย

| | หน่วย : บาท | |
|--|------------------------------|------------------------------|
| | งบการเงินเฉพาะกิจการ | |
| | <u>31 ธ.ค. 2559</u> | <u>31 ธ.ค. 2558</u> |
| เงินสด | 10,000.00 | 9,995.37 |
| เงินฝากธนาคาร - ประเภทออมทรัพย์ | 65,450,282.80 | 81,884,255.88 |
| เงินฝากธนาคาร - ประเภทเงินฝากประจำ 3 เดือน | 233,222,142.45 | 292,283,750.00 |
| เงินฝากธนาคาร - ประเภทกระแสรายวัน | 10,000.00 | - |
| เช็ครอการนำฝาก | 558,584.00 | - |
| รวม | <u>299,251,009.25</u> | <u>374,178,001.25</u> |

เงินลงทุนชั่วคราว

เงินลงทุนชั่วคราวเป็นเงินที่ PEA ENCOM ได้ฝากไว้กับธนาคารอาคารสงเคราะห์ ประเภทเงินฝากประจำ 6 เดือน จำนวน 110,990,900.74 บาท เพื่อใช้ในแผนงาน ดังนี้

1. แผนงานร่วมลงทุนกับ บมจ.บางจากปิโตรเลียม (บางจากฯ) และบริษัท พรีเมียร์ โซลูชั่น จำกัด (PSCL) ในแผนงานผลิตไฟฟ้าจากพลังงานแสงอาทิตย์ ประเทศญี่ปุ่น วงเงินจำนวน 84,000,000.00 บาท บริษัทฯ ได้ดำเนินการฝากเงิน เมื่อวันที่ 4 มกราคม 2559

2. แผนงานร่วมลงทุนกับบริษัท ปณวัฒน์ รีโนเวเบิล จำกัด ในแผนงานผลิตไฟฟ้าจากก๊าซชีวภาพที่ชุมชนสหกรณ์ชาวสวนปาล์มน้ำมันกระบี่ จำกัด วงเงินจำนวน 25,908,750.00 บาท ได้ดำเนินการฝากเงิน เมื่อวันที่ 28 มกราคม 2559

บริษัทได้รับดอกเบี้ยจากเงินฝากตามแผนงานดังกล่าวฯ เป็นจำนวนเงินทั้งสิ้น 1,082,150.74 บาท

สินทรัพย์หมุนเวียนอื่น ประกอบด้วย

หน่วย : บาท

| | งบการเงินเฉพาะกิจการ | |
|--------------------------|----------------------|-------------------|
| | 31 ธ.ค. 2559 | 31 ธ.ค. 2558 |
| ค่าที่ปรึกษาจ่ายล่วงหน้า | - | 111,375.00 |
| ดอกเบี้ยค้างรับ | 1,058,381.03 | 244,694.21 |
| ภาษีซื้อรอโอน | 8,788.57 | 16,845.62 |
| ลูกหนี้อื่น | 22,440.00 | 845.00 |
| เงินทศรอง | 33,200.00 | - |
| ลูกหนี้กรมสรรพากร | 594,311.68 | 300,892.06 |
| เงินมัดจำ | 21,000.00 | - |
| รวม | 1,738,121.28 | 674,651.89 |



เงินลงทุนในบริษัทร่วม

ณ วันที่ 31 ธันวาคม 2559 และ 2558 เงินลงทุนในบริษัทร่วม ประกอบด้วย

หน่วย : บาท

| | ประเภท ธุรกิจ | ชนิด ของหุ้น | งบการเงินที่แสดง | | งบการเงินเฉพาะกิจการ | |
|--|----------------------------------|-----------------|-----------------------------|-----------------------|-----------------------|-----------------------|
| | | | เงินลงทุนตามวิธีส่วนได้เสีย | | 31 ธ.ค. 2559 | 31 ธ.ค. 2558 |
| | | | 31 ธ.ค. 2559 | 31 ธ.ค. 2558 | 31 ธ.ค. 2559 | 31 ธ.ค. 2558 |
| บริษัทร่วม | | | | | | |
| 1. บริษัท โซล่า เพาเวอร์ (สุรินทร์ 1) จำกัด | ผลิตและ จำหน่าย กระแสไฟฟ้า | หุ้นสามัญ | 70,043,557.20 | 63,015,176.32 | 41,250,000.00 | 41,250,000.00 |
| 2. บริษัท โซล่า เพาเวอร์ (สุรินทร์ 2) จำกัด | ผลิตและ จำหน่าย กระแสไฟฟ้า | หุ้นสามัญ | 66,034,157.28 | 58,574,260.22 | 41,250,000.00 | 41,250,000.00 |
| 3. บริษัท โซล่า เพาเวอร์ (ขอนแก่น 10) จำกัด | ผลิตและ จำหน่าย กระแสไฟฟ้า | หุ้นสามัญ | 67,107,865.64 | 59,449,821.08 | 41,250,000.00 | 41,250,000.00 |
| 4. บริษัท โซล่า เพาเวอร์ (เลย 2) จำกัด | ผลิตและ จำหน่าย กระแสไฟฟ้า | หุ้นสามัญ | 68,860,489.99 | 60,667,209.54 | 41,250,000.00 | 41,250,000.00 |
| | | รวม | 272,046,070.11 | 241,706,467.16 | 165,000,000.00 | 165,000,000.00 |



ที่ดิน อาคารและอุปกรณ์ ประกอบด้วย

หน่วย : บาท

| | งบการเงินเฉพาะกิจการ | | | |
|--------------------------|----------------------|------------------------|--------------|--------------|
| | อุปกรณ์ สำนักงาน | เครื่องใช้ สำนักงาน | ยานพาหนะ | รวม |
| ราคาทุน | | | | |
| ณ วันที่ 1 มกราคม 2559 | 460,592.62 | 597,675.05 | 3,061,683.54 | 4,119,951.21 |
| - เพิ่มขึ้น | 544,675.90 | 365,936.45 | - | 910,612.35 |
| - ลดลง | - | - | - | - |
| ณ วันที่ 31 ธันวาคม 2559 | 1,005,268.52 | 963,611.50 | 3,061,683.54 | 5,030,563.56 |
| ค่าเสื่อมราคาสะสม | | | | |
| ณ วันที่ 1 มกราคม 2559 | 349,491.41 | 256,746.65 | 1,150,958.82 | 1,757,196.88 |
| - เพิ่มขึ้น | 38,071.36 | 128,769.15 | 612,336.70 | 779,177.21 |
| - ลดลง | - | - | - | - |
| ณ วันที่ 31 ธันวาคม 2559 | 387,562.77 | 385,515.80 | 1,763,295.52 | 2,536,374.09 |
| ราคาตามบัญชี | | | | |
| ณ วันที่ 31 ธันวาคม 2558 | 111,101.21 | 340,928.40 | 1,910,724.72 | 2,362,754.33 |
| ณ วันที่ 31 ธันวาคม 2559 | 617,705.75 | 578,095.70 | 1,298,388.02 | 2,494,189.47 |

ณ วันที่ 31 ธันวาคม 2559 และ 2558 ยานพาหนะจำนวน 1,298,388.02 บาท และ 1,910,724.72 บาท ตามลำดับ เป็นสินทรัพย์ภายใต้สัญญาเช่าการเงินทั้งจำนวน



สินทรัพย์ไม่มีตัวตน

ณ วันที่ 31 ธันวาคม 2559 และ 2558 ประกอบด้วย

| | งบการเงินเฉพาะกิจการ | |
|--------------------------|----------------------|------------|
| | โปรแกรมคอมพิวเตอร์ | รวม |
| ราคาทุน | | |
| ณ วันที่ 1 มกราคม 2559 | 84,030.00 | 84,030.00 |
| - เพิ่มขึ้น | 90,000.00 | 90,000.00 |
| - ลดลง | - | - |
| ณ วันที่ 31 ธันวาคม 2559 | 174,030.00 | 174,030.00 |
| ค่าตัดจำหน่ายสะสม | | |
| ณ วันที่ 1 มกราคม 2559 | 24,821.23 | 24,821.23 |
| - เพิ่มขึ้น | 17,592.89 | 17,592.89 |
| - ลดลง | - | - |
| ณ วันที่ 31 ธันวาคม 2559 | 42,414.12 | 42,414.12 |
| ราคาตามบัญชี | | |
| ณ วันที่ 31 ธันวาคม 2558 | 59,208.77 | 59,208.77 |
| ณ วันที่ 31 ธันวาคม 2559 | 131,615.88 | 131,615.88 |

หนี้สินตามสัญญาเช่าการเงิน

หน่วย : บาท

งบการเงินเฉพาะกิจการ

| | ถึงกำหนดชำระในหนึ่งปี | | เกินกว่าหนึ่งปีถึงห้าปี | | รวม | |
|----------------------------|-----------------------|-------------------|-------------------------|---------------------|---------------------|---------------------|
| | 31 ธ.ค. 2559 | 31 ธ.ค. 2558 | 31 ธ.ค. 2559 | 31 ธ.ค. 2558 | 31 ธ.ค. 2559 | 31 ธ.ค. 2558 |
| หนี้สินตามสัญญาเช่าการเงิน | 795,862.60 | 795,862.60 | 823,075.30 | 1,557,717.70 | 1,618,937.90 | 2,353,580.30 |
| หัก ดอกเบี้ยรอการตัดบัญชี | 84,718.23 | 131,004.50 | 35,826.54 | 120,544.77 | 120,544.77 | 251,549.27 |
| สุทธิ | 711,144.37 | 664,858.10 | 787,248.76 | 1,437,172.93 | 1,498,393.13 | 2,102,031.03 |

หนี้สินหมุนเวียนอื่น ประกอบด้วย

| | หน่วย : บาท | |
|--|----------------------|-------------------|
| | งบการเงินเฉพาะกิจการ | |
| | 31 ธ.ค. 2559 | 31 ธ.ค. 2558 |
| ค่าสอยลิขสิทธิ์ค่าลิขสิทธิ์จ่าย | 125,000.00 | 140,000.00 |
| ค่าบริการวิชาชีพค้างจ่าย | 119,840.00 | 113,420.00 |
| ค่าใช้จ่ายค้างจ่าย | 3,159,623.04 | 175,672.83 |
| ภาษีหัก ณ ที่จ่าย ค้างจ่าย | 32,818.90 | 22,037.31 |
| ภาษีขายยังไม่ถึงกำหนด | 560,780.71 | - |
| เงินประกันผลงาน (ระยะเวลาไม่เกิน 1 ปี) | 580,000.00 | - |
| เจ้าหนี้ - กรมสรรพากร | 200.12 | - |
| รวม | 4,578,262.77 | 451,130.14 |

ภาระผูกพันผลประโยชน์ของพนักงาน

บริษัทมีการให้ผลประโยชน์ของพนักงาน ซึ่งเป็นไปตามหลักเกณฑ์และเงื่อนไขที่กำหนดตามพระราชบัญญัติแรงงานรัฐวิสาหกิจสัมพันธ์ พ.ศ. 2543 โดยภาระผูกพันผลประโยชน์ของพนักงาน มีดังนี้

| | หน่วย : บาท | |
|-------------------------|----------------------|-------------------|
| | งบการเงินเฉพาะกิจการ | |
| | 31 ธ.ค. 2559 | 31 ธ.ค. 2558 |
| ผลประโยชน์หลังออกจากงาน | | |
| - เงินชดเชยเกษียณอายุ | 915,047.13 | 667,429.86 |
| รวม | 915,047.13 | 667,429.86 |

ค่าใช้จ่ายที่รับรู้ในงบกำไรขาดทุนเบ็ดเสร็จสำหรับปีสิ้นสุดวันที่ 31 ธันวาคม 2559 และ 2558 ประกอบด้วยรายการ ดังนี้

| | หน่วย : บาท | |
|----------------------|-------------------------|-------------------|
| | และงบการเงินเฉพาะกิจการ | |
| | 31 ธ.ค. 2559 | 31 ธ.ค. 2558 |
| ต้นทุนบริการปัจจุบัน | 260,071.98 | 267,716.51 |
| ต้นทุนดอกเบี้ย | 28,317.53 | 21,014.01 |
| รวม | 288,389.51 | 288,730.52 |

การเปลี่ยนแปลงมูลค่าปัจจุบันของภาระผูกพันผลประโยชน์ของพนักงาน สำหรับปีสิ้นสุดวันที่ 31 ธันวาคม 2559 และ 2558 มีดังนี้

| | หน่วย : บาท | |
|---|--------------------------|--------------------------|
| | งบการเงินเฉพาะกิจการ | |
| | <u>31 ธ.ค. 2559</u> | <u>31 ธ.ค. 2558</u> |
| ภาระผูกพันผลประโยชน์ของพนักงานยกมา | 667,429.86 | 378,699.34 |
| ต้นทุนบริการปัจจุบัน | 260,071.98 | 267,716.51 |
| ต้นทุนดอกเบี้ย | 28,317.53 | 21,014.01 |
| กำไรจากการประมาณการตามหลักคณิตศาสตร์ประกันภัย | (40,772.24) | - |
| ภาระผูกพันผลประโยชน์ของพนักงานยกไป | <u>915,047.13</u> | <u>667,429.86</u> |

ข้อสมมติฐานในการประมาณการที่สำคัญที่ใช้ในการคำนวณประมาณการหนี้สินภายใต้โครงการผลประโยชน์ของพนักงานหลังออกจากงาน ณ วันที่ 31 ธันวาคม 2559 และ 2558 มีดังต่อไปนี้

| | งบการเงินเฉพาะกิจการ | |
|--------------------------------------|----------------------|---------------------|
| | <u>30 ก.ย. 2559</u> | <u>31 ธ.ค. 2558</u> |
| | (ร้อยละ) | (ร้อยละ) |
| อัตราคิดลด | 4.00 | 4.00 |
| อัตราการเพิ่มขึ้นของเงินเดือนในอนาคต | | |
| ปีที่ 1 - 4 | 6.50 | 6.50 |
| - ตั้งแต่ปีที่ 5 | 7.50 | 7.50 |
| - อัตราการหมุนเวียนของพนักงาน | 0.33 | 0.33 |

หนี้สินไม่หมุนเวียนอื่น ประกอบด้วย

| | หน่วย : บาท | |
|-----------------|-------------------------|--------------------------|
| | งบการเงินเฉพาะกิจการ | |
| | <u>31 ธ.ค. 2559</u> | <u>31 ธ.ค. 2558</u> |
| เงินรับล่วงหน้า | - | 55,687.50 |
| เงินประกันผลงาน | 29,400.00 | 359,775.00 |
| รวม | <u>29,400.00</u> | <u>415,462.50</u> |

ทุนเรือนหุ้น

เมื่อวันที่ 28 ธันวาคม 2558 บริษัท พีอีเอ เอ็นคอม อินเตอร์เนชั่นแนล จำกัด ได้รับเงินเพิ่มทุนจากการไฟฟ้าส่วนภูมิภาค จำนวน 84,000,000.00 บาท เพื่อนำไปลงทุนในแผนงานผลิตไฟฟ้าจากแสงอาทิตย์ประเทศไทย ญี่ปุ่น ซึ่งบริษัทอยู่ระหว่างการดำเนินการขอจดทะเบียนเพิ่มทุนกับกระทรวงพาณิชย์ จึงแสดงเป็นรายการเงินรับล่วงหน้า – เพิ่มทุน ในงบแสดงฐานะการเงิน ณ วันที่ 31 ธันวาคม 2558 ต่อมาบริษัทฯ ได้ดำเนินการจดทะเบียนเพิ่มทุนที่กระทรวงพาณิชย์แล้ว เมื่อวันที่ 12 กุมภาพันธ์ 2559

ณ วันที่ 31 ธันวาคม 2559 บริษัท พีอีเอ เอ็นคอม อินเตอร์เนชั่นแนล จำกัด มีทุนจดทะเบียนเป็นหุ้นสามัญที่ออกและเรียกชำระเต็มมูลค่าแล้ว จำนวน 55,728,375 หุ้น มูลค่าหุ้นละ 10 บาท เป็นเงินจำนวน 557,283,750.00 บาท

ค่าใช้จ่ายในการบริหาร

ค่าใช้จ่ายในการบริหารสำหรับปีสิ้นสุดวันที่ 31 ธันวาคม 2559 และ 2558 มีรายละเอียด ดังนี้

| | หน่วย : บาท | |
|------------------------------|-----------------------------|-----------------------------|
| | งบการเงินเฉพาะกิจการ | |
| | <u>31 ธ.ค. 2559</u> | <u>31 ธ.ค. 2558</u> |
| ค่าใช้จ่ายเกี่ยวกับบุคลากร | 8,095,638.21 | 7,001,508.71 |
| ค่าใช้จ่ายเกี่ยวกับสำนักงาน | 925,597.16 | 910,671.02 |
| ค่าใช้จ่ายอื่นในการดำเนินงาน | 3,457,767.95 | 2,569,151.49 |
| รวม | <u>12,479,003.32</u> | <u>10,481,331.22</u> |

ค่าตอบแทนผู้บริหาร

ค่าตอบแทนผู้บริหารสำหรับปีสิ้นสุดวันที่ 31 ธันวาคม 2559 และ 2558 มีรายละเอียด ดังนี้

| | หน่วย : บาท | |
|------------------------|----------------------------|----------------------------|
| | และงบการเงินเฉพาะกิจการ | |
| | <u>31 ธ.ค. 2559</u> | <u>31 ธ.ค. 2558</u> |
| ค่าเบี้ยประชุม | 700,500.00 | 871,500.00 |
| ค่าตอบแทน - คณะกรรมการ | 1,031,670.16 | 536,225.85 |
| รวม | <u>1,732,170.16</u> | <u>1,407,725.85</u> |

การกำกับดูแล บริษัท พีอีเอ เอ็นคอม อินเตอร์เนชั่นแนล จำกัด

ความเสี่ยง

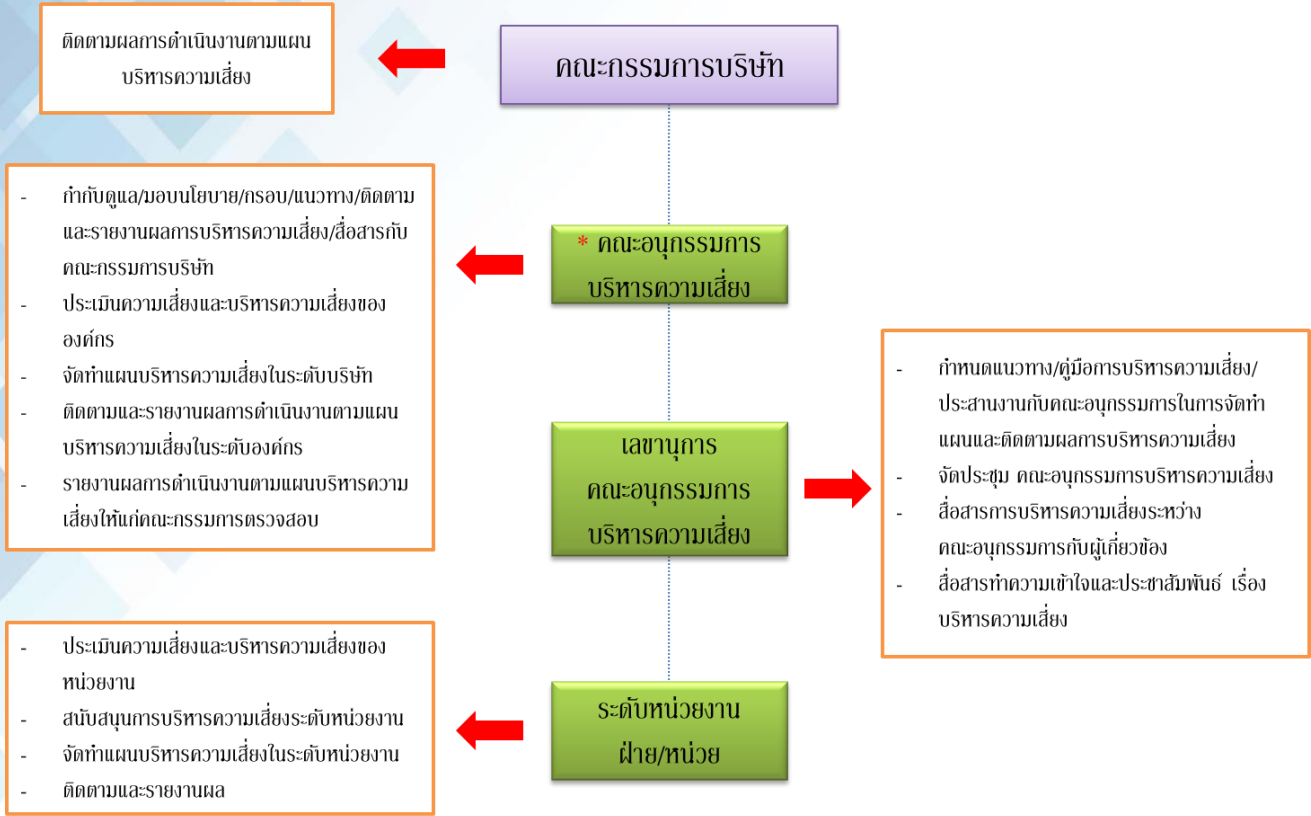
นโยบายการบริหารความเสี่ยงของ PEA ENCOM ปี 2559

1. กำหนดกลยุทธ์การบริหารความเสี่ยงที่เชื่อมโยงกับแผนยุทธศาสตร์/กลยุทธ์/การวางแผน/การลงทุนของบริษัท โดยพิจารณาความเสี่ยงที่ครอบคลุมในด้านกลยุทธ์ ด้านการเงิน การปฏิบัติงาน และการปฏิบัติตามกฎหมาย ซึ่งเป็นประเด็นความเสี่ยงทางการเงิน และไม่ใช่การเงิน
2. มีการจัดทำแผนบริหารความเสี่ยงเพื่อบริหารจัดการความเสี่ยงที่เกิดขึ้น มีการทบทวนการบริหารความเสี่ยงอย่างสม่ำเสมอและปรับปรุงเมื่อจำเป็น
3. จัดให้มีบรรยากาศและวัฒนธรรมที่สนับสนุนการบริหารความเสี่ยงอย่างต่อเนื่องทั่วทั้งองค์กร โดยมีการสื่อสารทำความเข้าใจ และสร้างความตระหนักให้พนักงานทุกระดับมีส่วนร่วมในการบริหารความเสี่ยง
4. จัดให้มีการบูรณาการระหว่าง Corporate Governance – Risk Management – Compliance (GRC) และจัดให้มีการบริหารจัดการสารสนเทศที่ดีทั่วทั้งองค์กร
5. พิจารณาถึงความสมดุลระหว่างการลงทุนกับความเสี่ยงที่เกิดขึ้น โดยมุ่งเน้นแนวทางการแก้ปัญหาที่สำคัญต่อผลการดำเนินการของบริษัท ทั้งระยะสั้นและระยะยาว โดยให้มีความคล่องตัวสูงในการปรับกระบวนการบริหารความเสี่ยงที่สามารถรองรับสถานการณ์ที่เปลี่ยนแปลงรวดเร็วในปัจจุบัน
6. ติดตามและผลักดันให้การบริหารความเสี่ยงเป็นไปตามเป้าหมาย หรือดีกว่าเป้าหมายที่ตั้งไว้ โดยต้องมีการเตรียมข้อมูลสำหรับเจรจาปรับเงื่อนไขต่างๆ ให้สอดคล้องกับสถานการณ์ปัจจุบัน
7. สร้างกระบวนการบริหารความเสี่ยง ให้เป็นกิจกรรมประจำวันของหน่วยงานและเป็นส่วนหนึ่งของการพิจารณาความดีความชอบและส่งเสริมพัฒนาทักษะความรู้ ความสามารถ ความคิดสร้างสรรค์ รวมทั้งความรับผิดชอบของแต่ละบุคคลให้เกิดการปฏิบัติงานที่เหมาะสม



โครงสร้างคณะกรรมการความเสี่ยง

โครงสร้างการบริหารความเสี่ยงของบริษัท พีอีเอ เอ็นคอม อินเตอร์เนชั่นแนล จำกัด



*หมายเหตุ : ปัจจุบันคณะกรรมการบริษัทฯ เป็นคณะกรรมการครบ 3 คณะแล้ว จึงไม่สามารถจัดตั้งคณะกรรมการบริหารความเสี่ยงได้ ส่งผลให้คณะทำงานเป็นคณะอนุกรรมการบริหารความเสี่ยง

การควบคุมภายใน

รัฐวิสาหกิจจำเป็นต้องทราบว่าองค์กรมีความเสี่ยงอะไรบ้าง และในระดับที่มากหรือน้อยเพียงใด เพื่อที่จะได้กำหนดวิธีการจัดการ และนำมาตรการต่างๆ มาปฏิบัติ เพื่อให้เกิดความมั่นใจว่าความเสียหายหรือความผิดพลาดจะไม่เกิดขึ้น หรือหากเกิดขึ้นก็ยังอยู่ในระดับที่ยอมรับได้ มาตรการต่างๆ ที่กำหนดขึ้นเพื่อบริหารจัดการความเสี่ยงนี้ก็คือ การควบคุมภายใน

ในการพิจารณาว่าการควบคุมภายในที่ปฏิบัติอยู่นั้น มีประสิทธิภาพและประสิทธิผลเพียงพอหรือไม่ หรือต้องออกแบบมาตรการในการจัดการความเสี่ยงเพิ่มเติมอีกมากเพียงใด รัฐวิสาหกิจต้องพิจารณาร่วมกับระดับความเสี่ยงที่ยอมรับได้ (Risk Appetite) กล่าวคือ มาตรการในการควบคุมดังกล่าว เมื่อนำไปปฏิบัติแล้ว ควรจะลดความเสี่ยงลงมาให้อยู่ในระดับที่ยอมรับได้

องค์กรที่มีการบริหารความเสี่ยงและการควบคุมภายในที่มีประสิทธิภาพและประสิทธิผล จะช่วยส่งเสริมให้องค์กรมีระบบธรรมาภิบาลที่ดี และช่วยสนับสนุนให้การดำเนินงานบรรลุเป้าหมายที่กำหนดไว้ ตลอดจนสามารถตอบสนองความต้องการของผู้มีส่วนได้ส่วนเสียได้อย่างเหมาะสม

PEA ENCOM ตระหนักถึงความสำคัญและประโยชน์ของการควบคุมภายใน ซึ่งเป็นเครื่องมือสนับสนุนการบริหารจัดการองค์กร เพื่อให้มั่นใจว่าการดำเนินงานของบริษัท บรรลุวัตถุประสงค์อย่างมีประสิทธิภาพและประสิทธิผล ลดความเสียหายหรือความผิดพลาด มีการปฏิบัติตามกฎระเบียบ ข้อบังคับ และนโยบายที่ได้รับมอบหมาย

PEA ENCOM ได้จัดทำการควบคุมภายในให้ครอบคลุมทุกด้าน มีกระบวนการประเมินที่เหมาะสม เพียงพอ ประกอบด้วยด้านกลยุทธ์ การเงิน การปฏิบัติงาน และการปฏิบัติตามกฎหมาย โดยได้ มีการระบุปัจจัยเสี่ยง การประเมินและการวิเคราะห์ความเสี่ยง การกำหนดกิจกรรมการควบคุมเพื่อกำจัดหรือลดความเสี่ยงอย่างเหมาะสม และคุ้มค่าต่อต้นทุนและงบประมาณ รวมทั้งมีการติดตามผลอย่างต่อเนื่อง

การตรวจสอบภายใน

เพื่อให้การดำเนินงานของ PEA ENCOM เป็นไปด้วยความเรียบร้อย คณะกรรมการบริษัท พีอีเอ เอ็นคอม อินเตอร์เนชั่นแนล จำกัด มีมติในการประชุมครั้งที่ 2/2559 เมื่อวันที่ 26 กุมภาพันธ์ 2559 แต่งตั้งคณะกรรมการตรวจสอบ 3 ท่าน แต่เมื่อเดือนพฤษภาคม 2559 มีกรรมการ 1 ท่าน ครบวาระแล้ว จึงมีการประชุมครั้งที่ 5/2559 เมื่อวันที่ 30 พฤษภาคม 2559 แต่งตั้งคณะกรรมการตรวจสอบเพิ่ม 1 ท่าน โดยมีคณะกรรมการตรวจสอบ ดังนี้

1. นางสาวศิริสา กนต์พิทยา เป็นประธานกรรมการตรวจสอบ
2. ร้อยตำรวจเอกโชคชัย สิทธิผลกุล เป็นกรรมการ
3. นายเกตุปัญญา วงศ์ลี เป็นกรรมการ

โดยให้คณะกรรมการตรวจสอบมีอำนาจหน้าที่ ดังต่อไปนี้

1. รายงานผลการดำเนินงานทั้งทางด้านการเงินและการบริหารงานของ PEA ENCOM ต่อคณะกรรมการบริษัท
2. ควบคุมดูแลการดำเนินงานของบริษัทตามกระบวนการดังนี้
 - 2.1 การจัดทำและเปิดเผยข้อมูลในรายงานทางการเงินให้มีความถูกต้องครบถ้วนและเชื่อถือได้
 - 2.2 การปฏิบัติงานตามข้อกำหนดและกฎหมายที่เกี่ยวข้อง
 - 2.3 การดำเนินงานที่ไม่ก่อให้เกิดความขัดแย้งทางผลประโยชน์
3. ดูแลให้บริษัท มีระบบควบคุมภายในที่เหมาะสมและมีประสิทธิภาพ
4. ดำเนินการเรื่องอื่นๆ ตามที่คณะกรรมการบริษัทฯ มอบหมาย



PEA ENCOM International



FULLFILL THE GREEN ENERGY



WEBSITE



FACEBOOK



บริษัท พีอีเอ เอ็นคอม อินเตอร์เนชั่นแนล จำกัด
200 ถนนงามวงศ์วาน แขวงลาดยาว เขตจตุจักร
กรุงเทพฯ 10900 โทรศัพท์ : 0-2590-6164
โทรสาร : 0-2590-9405
www.pea-encom.com signed by freepik.com